

# LES JOURS DE **LANS**

LE JOURNAL D'INFORMATION DE VOTRE VILLAGE • **HIVER 2025/2026**

n°43



**LANS-EN-VERCORS**

## **ENFANCE & JEUNESSE**

Une aire pédagogique  
en forêt

## **ENVIRONNEMENT**

Saison pastorale :  
un bilan positif

## **MAIRIE**

Amélioration  
de la sécurité routière



# SOMMAIRE

P. 03  
LANS EN IMAGES

P. 04  
CULTURE

P. 05  
ENFANCE & JEUNESSE

P. 06  
TOURISME

P. 07  
RÉGIE D'EXPLOITATION DES  
MONTAGNES DE LANS

P. 08  
ENVIRONNEMENT

P. 09  
MAIRIE

P. 11  
INFORMATIONS PRATIQUES



MAIRIE-LANSENERCORS.FR  
COMMUNEDELANSENERCORS

INSCRIVEZ-VOUS  
À LA LETTRE  
D'INFORMATION



Lans-en-Vercors est labellisée



Lans-en-Vercors est jumelée avec



© Le Cairn

1



© Médiathèque intercommunale

2

**Dans le cadre de la période de réserve électorale municipale,  
l'édito du maire est supprimé dans cette édition  
(article L.52-1 du code électoral).**

1. Le samedi 13 septembre, le Cairn a fait salle comble pour présenter sa nouvelle saison culturelle, sous un format original qui s'est terminé en karaoké géant, orchestré d'une main de maître par la compagnie *Les Gentils*.
2. 10 ans pour le réseau des médiathèques du Vercors, c'est un bel anniversaire ! Si l'ouverture de la médiathèque « Tête de Réseau » à Lans-en-Vercors a marqué les esprits, c'est bien tout un réseau intercommunal qui a pris forme en 2015 et qui permet de faire rayonner collectivement la lecture publique.





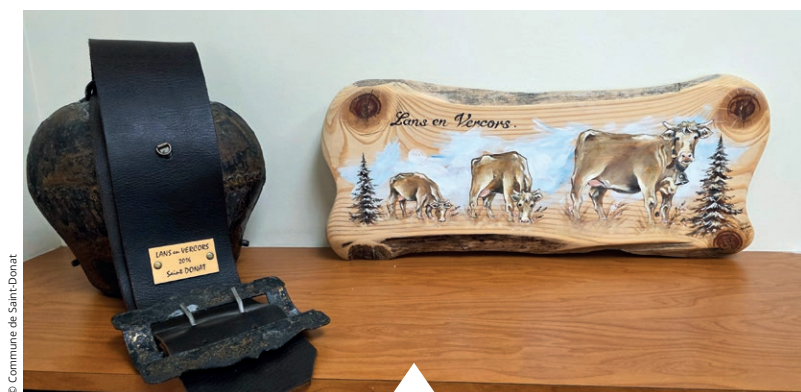
3



4



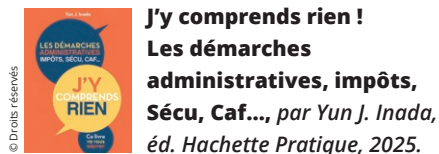
5



6

3. Comme chaque année, les Virades de l'Espoir du Vercors ont rassemblé petits et grands sur le site de l'Aigle, pour récolter des fonds au profit de la recherche contre la mucoviscidose.
4. Le conseil municipal des jeunes a organisé son premier loto, un succès total, à l'image de l'investissement des jeunes !
5. La commémoration de l'Armistice du 11 novembre a largement mobilisé : conseil municipal des jeunes, élèves de l'école Léa Blain, 7<sup>e</sup> BCA, pompiers, chorale des Ramées, et habitants, ce qui a permis de rendre un bel hommage aux victimes de ce conflit.
6. Lans-en-Vercors ne se trouve pas qu'en France, on retrouve aussi certains symboles de la commune exposés chez nos voisins canadiens de Saint-Donat, avec qui la commune est jumelée.

## ON A AIMÉ... À LA MÉDIATHÈQUE



**J'y comprends rien !  
Les démarches  
administratives, impôts,  
Sécu, Caf..., par Yun J. Inada,  
éd. Hachette Pratique, 2025.**

Ce livre va vous sauver. C'est ce qu'annonce sans rire la couverture, et en effet, pour (re)trouver la foi dans la gestion de vos questions de santé, logement, permis et voiture, travail, impôts, voici l'outil idéal. Partant du fait que les lois changent, et que sur internet tout n'est pas bien décortiqué, l'auteur a trouvé le bon ton pour éclaircir avec pédagogie le comment du pourquoi. Alléluia !



**La voix du loup, un roman  
jeunesse de Sam Thompson,  
éd. Poulpe Fictions, 2024.**

Silas vit dans le silence : les mots lui échappent face au harcèlement des élèves de son école. Un jour, il aide un loup blessé. Lui et sa famille sont les derniers de leur espèce à se déplacer librement entre le monde des humains et leur monde, la forêt. Silas peut-il devenir la voix des loups ? Une fable sur le pouvoir du langage et les relations entre les humains et les animaux. À partir de 9 ans.



**L'homme qui lisait des  
livres, un roman de Rachid  
Benzine, éd. Julliard, 2025.**

Nabil, vieux libraire gazaoui accroché à ses bouquins, nous confie son histoire et celle de son peuple. À travers ses souvenirs, ses rencontres et ses livres, ce court roman évoque la Palestine et montre comment les mots peuvent résister au chaos, préserver la mémoire et garder vivants l'humanité et l'espoir, même dans les moments les plus sombres. ■

# LE CAIRN FÊTE SES 10 ANS

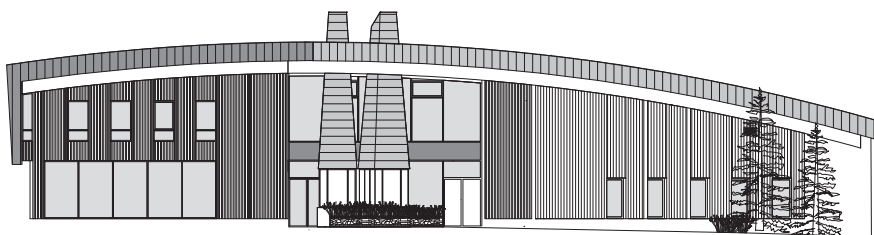
**Du premier spectacle en 2015 à la labellisation  
Scène Ressource par le Département de l'Isère  
en 2024 : déjà 10 saisons culturelles !**

Après de premières études architecturales réalisées en 2007, le projet a commencé à se concrétiser en 2010. La construction débute et l'ancien emplacement du parc public se transforme en un équipement polyvalent dont la force est de regrouper en un même lieu des salles d'activités pour les associations (dojo, salle de danse, salles de musique), une médiathèque intercommunale, une salle de spectacle et de cinéma. C'est un véritable espace de vie qui vient de naître, où se croisent les habitants de la commune, ceux du territoire du Vercors mais aussi des vacanciers.

Le premier spectacle sera offert par l'office de tourisme intercommunal dans le cadre de sa saison estivale en 2015 et ouvrira les portes de la première saison culturelle 2016/17.

Le Cairn, c'est : des festivals historiques ou nouvellement créés, des spectacles programmés pour les scolaires et tous les publics, des accueils de compagnies en résidence, des projets culturels participatifs d'envergure, des actions de médiation et d'accompagnement, de multiples ouvrages et animations dans la médiathèque tête de réseau, des films, de nombreuses associations qui y gravitent, des expositions...

Mais... pourquoi ce nom ? Un cairn est un assemblage de pierres élevées par les randonneurs comme point de repère ou marque de leur passage : quoi de plus fédérateur qu'un lieu de partage et de vivre ensemble où chacun apporte sa pierre à l'édifice et participe à découvrir un nouveau chemin ! ■







## DES PROJETS PLEIN LA CRÈCHE !

La crèche « Trois P'tits Tours » reste plus que jamais mobilisée pour développer les activités proposées aux enfants. L'hiver dernier, la vente de spécialités bretonnes a permis de récolter 1000 €, intégralement consacrés aux sorties : location de minibus pour se rendre à la piscine, pique-nique au bord du Méaudret, crèche buissonnière au col de la Croix Perrin, sorties à la médiathèque, etc. Cette dynamique se poursuit cet hiver avec de nouvelles actions associatives. À l'approche de Noël, une vente de cartes postales et de calendriers, en partenariat avec Marine Wagon, sera proposée. Les produits pourront être récupérés lors du marché de Noël, devant l'Atelier du Presse-Citron. Et pour prolonger la gourmandise, un arrivage direct de gâteaux bretons et de kouign amann viendra enchanter nos papilles ! ■

## UNE NOUVELLE ANNÉE POUR LE CMJ

La première pour certains, la cinquième pour d'autres, le flambeau se passe tout au long de la vie du Conseil Municipal des Jeunes, qui en compte maintenant quinze. Cette année, on boucle certains projets, on en construit de nouveaux, on en réinvente d'autres et on apprivoise le processus électoral municipal. ■



© Mairie de Lans-en-Vercors

## UNE AIRE PÉDAGOGIQUE EN FORÊT

Dans la continuité du projet « Dans 1000 communes, la forêt fait école » du programme de la Fédération nationale des communes forestières, les enseignants et les enfants des écoles peuvent profiter pleinement d'un nouvel espace pour continuer d'apprendre les secrets de la forêt.

Cette aire d'accueil, conçue par l'Office National des Forêts pour le compte de la commune, complète ainsi les actions déjà engagées dans ce projet depuis quelques années : interventions pédagogiques de découverte du milieu forestier, plantations d'essences adaptées au réchauffement climatique réalisées par les scolaires, rénovation de l'abri de Font Froide avec le Conseil Municipal des Jeunes, échanges réalisés avec les jeunes de Saint-Donat sur le thème de la forêt...

Cet espace ouvert à tous, situé à la Croix Perrin, n'est pas réservé qu'aux écoles, mais une utilisation respectueuse du travail réalisé est de mise. ■

## REMISE DU COLIS DE NOËL DES ÂÎNÉS

Les colis, accompagnés des cartes de vœux et des sablés préparés par les enfants de la Passerelle, seront distribués salle Saint-Donat le mercredi 10 décembre de 14h à 17h. Les enfants seront aussi présents de 15h30 à 16h30 pour partager ce moment.

## UN GÂTEAU POUR DEUX ANNIVERSAIRES

Les enfants et l'équipe de la Passerelle ont passé une bonne partie des vacances d'automne à confectionner un immense gâteau pour fêter les 50 ans de la station et les 10 ans du Cairn.

1,50 mètre pour accueillir les gâteaux confectionnés par Céline, *Fée des Gâteaux*, et la boulangerie Roux-Fouillet. 1,50 mètre pour décorer autour de la neige, du ski, de la culture, du spectacle vivant. 1,50 mètre pour laisser nos artistes en herbe s'exprimer. 1,50 mètre pour mettre en valeur le Cairn et la station, le tout grâce à une structure en bois confectionnée par le menuisier de la commune. À découvrir, en vrai, le 19 décembre ! ■



© La Passerelle

## QUE FAIRE EN DEHORS DU SKI ?

A Lans, c'est facile, plus d'une quinzaine de réponses s'offrent à cette question ! Des raquettes, des visites de fermes, du spectacle vivant, du cinéma, un musée des automates, des boutiques d'artisans et de créateurs, des expositions et des animations proposées par l'office de tourisme, des massages, de la spéléologie, de la course d'orientation, des balades à cheval et bien sûr des pauses gourmandes dans les restaurants de Lans. Il y en a pour tous les goûts et tous les âges ! ■

## SURICATE, QU'EST-CE QUE C'EST ?

*Suricate* est une application qui permet de signaler les problèmes que vous rencontrez quand vous pratiquez une activité de pleine nature. Une erreur de balisage, un panneau défectueux, un besoin de sécurisation, un conflit avec d'autres pratiques... remplissez le formulaire, localisez le problème et envoyez ! Votre signalement sera traité par le réseau *Suricate* animé par le Département de l'Isère, le Parc naturel régional du Vercors et la commune. ■



## LA ZONE VTT DÉBUTANT DE LA CROIX PERRIN VUE PAR DES PRATIQUANTS

*Parole à Vercors VTT :* « Le parcours est intéressant et présente un support de travail pour les vététistes ayant un niveau débutant/intermédiaire.

On retrouve sur la zone majoritairement des hoops (enchaînement de creux et de bosses), virages relevés et table pour sauter. Intéressant dans l'ensemble, mais ça demande de la vitesse pour que le travail sur les parties montantes soit un peu plus évolutif. »

Âge par âge : pour les plus petits à partir de 4 ans, le parcours sert de première approche des franchissements, bosses et virages relevés. Pour les 6-11 ans, c'est la progression technique sur obstacles variés qui est travaillée et pour les plus grands il est utile pour l'échauffement et l'amélioration de points techniques.

« Tous sont contents de rouler là, le parcours est ludique et varié, il permet de faire rouler tout le monde en autonomie car on peut voir toute la zone et suivre facilement la progression de chacun. » ■



© Adrien Gallard

## RENCONTRE AVEC VINCENT BERNABEI DE L'OFFICE DE TOURISME INTERCOMMUNAL

*Vincent, qu'as-tu dans ta besace de responsable animation et évènementiel pour cet hiver ?*

« Oyez, oyez ! Pour vous cet hiver à Lans-en-Vercors, un programme qui va vous faire fondre comme un chamallow au-dessus d'une bûche finlandaise ! Au menu, la magie de Noël bien-sûr, mais pas seulement ! Nous aurons aussi une ribambelle de soirées sucrées dont nous avons le secret, avec du feu qui pétille, des lumières qui flashent et des chorées qui déchirent !

Sans oublier les inconditionnelles boissons chaudes préparées avec le cœur et servies avec le sourire, je veux bien sûr parler de nos chocolats et vins chauds, toujours là pour ravir vos papilles et réchauffer vos mimines. Il y en aura pour tous les goûts ! Que ce soit au village, à la station, à Noël, au Nouvel An, pour Jeunes Bobines, le carnaval, une soirée colorée ou un Just Dance, on sera là, pour kiffer l'hiver avec vous, et ça va être magique ! » ■





## SKI DE RANDONNÉE : PAS LA NUIT !

Pour rappel, le ski de randonnée ne se pratique pas la nuit sur les pistes de ski.

Le domaine alpin utilise des dameuses à treuil. Les câbles de ces dameuses ne sont pas visibles et peuvent provoquer de graves blessures.

Alors que ce soit la nuit, à la tombée de la nuit ou au petit matin, on se tient loin des pistes, à chacun ses espaces !

En journée, les deux itinéraires de ski de randonnée mis en place vous permettront de pratiquer en toute sécurité. ■

## OUVERTURE DES DOMAINES SKIABLES

Les domaines skiables de Lans-en-Vercors ouvriront officiellement leurs portes du samedi 20 décembre 2025 au dimanche 8 mars 2026.

Des ouvertures anticipées sont possibles les week-ends si l'enneigement le permet, en alpin comme en nordique.

Une nouveauté cette année sur les pistes : des aménagements conçus spécialement pour les skieurs connectés. Prenez des photos souvenirs et partagez-les avec le hashtag #lansvercors ! ■



© Focus Outdoor

# RETOUR SUR 50 ANS D'HISTOIRE

**Le domaine skiable des Montagnes de Lans  
fête ses cinquante ans : un demi-siècle d'histoire,  
d'élan et de passion !**

Depuis cinquante ans, le domaine skiable des Montagnes de Lans marque le village, ses habitants et tant de skieurs qui y ont fait leurs premiers virages. Une station familiale de proximité par excellence, née d'un projet audacieux.

Dès les années 20, le ski s'installe dans les Alpes : à Lans, un tremplin voit le jour à la Chenevarie en 1930, puis le site de l'Aigle en 1953.

Entre 1962 et 1974, plusieurs projets se succèdent à la Sierre, un site dont la physionomie et l'altitude, entre 1400 et 1820 m, semble se prêter au ski : projet d'un téléphérique au Grand Cheval, domaine skiable avec 2100 lits touristiques...

Mais en 1973, dans le contexte de la création du Parc naturel régional du Vercors, le ministère de l'Environnement met fin à ces

ambitions. Tout est à réinventer.

En janvier 1974, le maire Léopold Fabre, avec le soutien du Département, défend un concept novateur : un « stade de neige », où l'on vient à la journée, sans hébergement, pour préserver la vie au cœur du village.

Les travaux débutent en 1974 et le 21 décembre 1975 on inaugure un aménagement de 400 hectares, avec cinq téléskis et un jardin d'enfants. Le succès est immédiat : 50 000 forfaits vendus ! Premier stade de neige de France, Lans poursuit son essor dans les années 80-90 : les colonies affluent, 60 bus montent chaque jour. Viendront ensuite de nouvelles pistes et remontées, un bâtiment d'accueil, le domaine nordique, le Vertige des Cimes, la retenue collinaire... ■



## DES FRELONS EN TRÈS GRAND NOMBRE

Le frelon asiatique est de plus en plus présent sur le territoire. Les campagnes de piégeage et de destruction des nids ont ralenti la prolifération, mais la vigilance reste extrême.



© John Viatro Garcia

## RÈGLEMENT DE L'ENS DES RAMÉES

Le règlement a pour objectif d'améliorer la cohabitation entre les usagers, la faune et la flore du plateau. La politique de l'ENS permettra d'œuvrer à une meilleure compréhension des règles s'y appliquant. Un travail collectif est en cours, il devrait être terminé en début d'année 2026. ■

## L'HIVER, ON RESTE SUR LES SENTIERS

Marcher sur les sentiers l'été, c'est une habitude, mais les enjeux de protection de la biodiversité sont aussi présents l'hiver. Sous la neige, la vie ne s'arrête pas, il est important que les espèces puissent hiverner ou hiberner en toute quiétude. Pour le leur permettre, restons sur les sentiers balisés. ■

## UNE JOURNÉE SUR L'ALPAGE AVEC VICTOR NICOLAÏ, MÉDIATEUR PASTORAL



© Mairie de Lans-en-Vercors

Cinq jours par semaine, Victor Nicolai, médiateur pastoral de la commune du 1er juin au 30 septembre, a sillonné les sentiers sur l'alpage des Ramées, complété sur les deux jours restants par les volontaires en service civique du Parc naturel régional du Vercors et de la CCMV. Chaque jour, il a fait face aux questionnements et aux idées reçues. « Les mauvais comportements n'ont pas qu'une incidence sur le moment, ils augmentent les problèmes, car le chien de protection de troupeaux réagira encore plus fortement la fois d'après, c'est donc un enjeu majeur de les prévenir. »

Au départ des chemins, aux croisements, Victor s'est mis en place et a parlé au plus grand nombre de personnes et accompagné même parfois pour faciliter la traversée du troupeau. Quelles que soient les pratiques ou les personnes, le médiateur pastoral écoute, informe, agit avec pédagogie et sans jugement. « Mon but, comme celui des volontaires en service civique et de la bergère, c'est que tout le monde ait sa place », insiste Victor. ■

## LA SAISON PASTORALE : UN BILAN POSITIF À TOUS POINTS DE VUE

L'alpage des Ramées c'est 265 hectares, 1200 ovins, un groupement pastoral, une bergère, des médiateurs pastoraux, des événements et une fréquentation extrêmement forte avec plusieurs milliers de personnes sur la saison. La médiation permet d'accompagner et de sensibiliser les usagers aux pratiques pastorales, pour que chacun puisse évoluer sereinement. L'enjeu cette saison était également de retravailler les interactions, en lien avec le diagnostic pastoral conduit par la Fédération des Alpagnes de l'Isère. Résultats : des réunions de préparation, une communication renforcée et individualisée, des itinéraires alternatifs proposés, une coordination avec les événements améliorée, une signalétique spécifique mise en place et surtout une diminution notoire des incidents. Les perspectives d'amélioration restent nombreuses, mais la dynamique amorcée permet d'envisager les saisons prochaines avec davantage de sérénité. ■



## TOUS ENSEMBLE POUR VILLAGE EN FÊTE !

Dans 15 jours, la fête battra son plein à Lans-en-Vercors. Presque 3 jours de fête, qui n'ont été rendus possibles que par l'investissement associatif. Cet événement est le fruit de cinq réunions avec les associations, la station, le Cairn, l'OTI, où tout le monde a su travailler ensemble dans un but commun : fêter l'anniversaire de deux entités qui marquent l'identité du village, le Cairn et la station. Travailler ensemble, lorsqu'on n'a pas l'habitude de le faire, n'est pas chose aisée, mais chacun a su tirer profit des savoir-faire des uns et des autres pour offrir aux lantiers un souvenir mémorable. Le rendez-vous est donné dès le vendredi soir sur la place du village pour le lancement des festivités et souffler les bougies d'un magnifique gâteau avant la parade « Rêves de Neige ». Soyez au rendez-vous ! ■

## RECRUESCENCE DU DÉMARCHAGE

De plus en plus de personnes sonnent à votre porte ou vous appellent pour vous vendre quelque chose. Soyez vigilants : ne donnez jamais votre numéro de compte ou de carte bancaire, si vous ne connaissez pas le numéro ne décrochez pas et ne faites entrer personne chez vous. Si vous vous sentez menacé, appelez la gendarmerie au 17 ou 112. ■



## L'ARCHIVAGE : L'HISTOIRE EN BOÎTE !

La gestion et les frais de conservation des archives font partie des missions et des dépenses obligatoires de la commune : classer, conditionner, relier et éventuellement faire restaurer les archives de la collectivité. Sur le territoire de la CCMV, les communes ont fait appel à un seul archiviste pour réaliser ce travail colossal : Alexandre Maurice. Employé au service de la CCMV et des communes depuis deux ans, il œuvre dans les endroits les plus poussiéreux des communes avec trois maîtres-mots : on garde, on élimine, on transmet aux Archives départementales. Grâce à un système de numérotation spécifique tout peut désormais être retrouvé en un clin d'œil, ou deux ! Sa méthodologie ? Venir dans chaque service pour identifier ce qui se trouve dans les placards, passer des heures dans le grenier pour trier ce qui est déjà archivé et ensuite répertorier tout cela informatiquement. Un travail de fourmi qu'Alexandre a réalisé avec passion ! ■

## SUBVENTIONS : DERNIERS JOURS

Les associations et organisateurs d'événements ont jusqu'au 15 décembre pour déposer leur demande de subventions pour l'année 2026. Passée cette date, aucune demande ne sera traitée. Le dossier est à télécharger sur le site de la mairie.

## LE BLOC GNOMONIQUE OPÉRATIONNEL

Qu'est-ce que c'est ? Une sculpture comportant plus d'un cadran solaire. Cette sculpture indique l'heure à Lans-en-Vercors mais aussi à Saint-Donat, car elle avait été créée en 1991 par Claude Chevènement, tailleur de pierre à Saint-Antoine-l'Abbaye, pour commémorer le jumelage avec Saint-Donat. Pour être à nouveau « à l'heure », le bloc a été déplacé de 10° vers l'ouest car 1° entraîne une erreur de quatre minutes. La tige indiquant l'heure a été remplacée et la reprise des inscriptions est pour bientôt ! Grâce à l'investissement citoyen et aux services techniques, ce cadran solaire a pu retrouver toutes ses fonctions. ■



## LE CAIRN, LES SUITES DE L'EXPERTISE

À la réception des travaux du Cairn, 700 réserves avaient été identifiées puis 239 désordres lors de la période de garantie de parfait achèvement. Un travail d'ampleur avec les entreprises a permis d'en lever un certain nombre, avant la saisine du tribunal administratif en 2016.

Après une expertise judiciaire longue et ardue, un protocole transactionnel a pu être signé avec les parties fin 2024. Un groupe de travail a été constitué pour reprendre et analyser l'ensemble des problèmes, étudier leur persistance, se positionner sur leur traitement ou non et la hiérarchisation des priorités. Ce nouveau travail nécessite une démarche de fond, des concours extérieurs et des moyens importants, qui sont susceptibles d'inscrire les travaux à venir dans un temps long. ■

## FORMATION AU PRINCIPE DE LA LAÏCITÉ

Le code général de la fonction publique prévoit la formation obligatoire au principe de laïcité de tous les agents des trois fonctions publiques. Pour ce faire, le Centre National de la Fonction Publique Territoriale (CNFPT) assure la formation des agents territoriaux. Tous les agents ont donc suivi un temps de formation collectif dédié, afin de mieux appréhender ce principe clé, garant de la neutralité et de l'égalité de traitement du service public. ■



## AMÉLIORATION DE LA SÉCURITÉ ROUTIÈRE SUR L'AVENUE LÉOPOLD FABRE

Après l'expérimentation de l'hiver dernier sur l'avenue Léopold Fabre, la stratégie d'apaisement des vitesses dans la traversée du centre-bourg continue. Toujours en lien avec les services du Département, il a été décidé de maintenir les priorités à droite sur l'avenue Léopold Fabre, ce qui permet de ralentir à chaque intersection, d'installer un radar pédagogique dans la zone 30 du centre-bourg pour sensibiliser les automobilistes, de pérenniser les deux zones 30 du centre-bourg et des Jailleux car elles sécurisent l'hypercentre-bourg, et enfin de créer deux vagues au niveau de l'office de tourisme et aux Jailleux pour maintenir une vitesse adaptée.

Ces aménagements visent plusieurs objectifs : sécuriser le centre-bourg grâce à la réduction des vitesses, maintenir un service de déneigement optimal et une fluidité de circulation dans le village. ■



© Mairie de Lans-en-Vercors

## TRAVAUX DE L'ÉCOLE : LE POINT DE VUE DE L'ARCHITECTE, BORIS LAMBOLEY

Le chantier de rénovation de l'école, démarré en mai 2025, progresse malgré quelques aléas liés aux intempéries et à des retards de livraison. La couverture en bac acier, équipée d'une double étanchéité adaptée au climat de montagne, est achevée et pourra recevoir les panneaux photovoltaïques. À l'intérieur, la démolition du palier d'un des escaliers d'accès au premier étage permet de préparer l'installation d'un élévateur extérieur pour l'accessibilité PMR. Au premier étage, le cloisonnement a démarré, ainsi que l'électricité et la plomberie, et les menuiseries extérieures sont presque toutes posées. Une surprise électrique découverte dans la chape a imposé la réalisation d'une nouvelle chape de ravaillage. L'extension de la bibliothèque avance et les fondations sont réalisées.

Le planning de livraison reste maintenu pour l'été 2026 afin de permettre la rentrée 2026-2027 dans les locaux. L'architecte souligne la bonne coordination des entreprises et leur adaptabilité. ■





## POUR DÉNEIGER IL FAUT DE LA PLACE ET DU CIVISME

Cet hiver, pour être serein, quelques règles sont à respecter :

- élaguez vos arbres et vos haies avant que la neige tombe,
- ne vous garez pas sur la voirie ou les accotements et respectez les stationnements prévus,
- ne vous garez pas devant les moloks,
- ne jetez pas la neige sur le domaine public lorsque vous déneigez,
- respectez les arrêtés d'interdiction de stationner sur les parkings pour permettre leur déneigement.

Le respect de ces cinq obligations est essentiel pour que les déneigeurs puissent intervenir et remplir leurs missions.

Le déneigement ce n'est pas que la responsabilité de la commune, c'est aussi la responsabilité de chacun.

Si les engins ne peuvent pas passer, il n'est pas possible de déneiger, CQFD. ■



© Adobe Stock / fotoo

## DÉNEIGEMENT : LE POTEAU INCENDIE AUSSI !

Plusieurs poteaux incendie privés ne sont pas accessibles en période hivernale. Rappel : tous les poteaux d'incendie privés doivent être jalonnés pour éviter qu'ils soient détériorés ou ensevelis par les engins de déneigement. Ils doivent également être déneigés par vos soins dans les meilleurs délais pour optimiser l'intervention rapide des secours. ■

## DES SERVICES PRÊTS POUR LA NEIGE

Déneiger c'est aussi anticiper.

Révision des engins, priorisations, plannings d'intervention sont autant d'outils mis en place. L'adaptation aux chutes de neige est une priorité, qui s'exerce autant que les moyens de la collectivité le permettent.

Compréhension et entraide sont nécessaires pour mener à bien cette mission essentielle pour tous.

### ♦ MAIRIE DE LANS-EN-VERCORS

1, place de la Mairie  
38250 Lans-en-Vercors

Horaires d'ouverture :

- du lundi au jeudi  
de 9h à 12h et de 14h à 17h
- le vendredi  
de 9h à 12h et de 14h à 16h

04 76 95 40 44

mairie@lansenvercors.fr

www.mairie-lansenvercors.fr

### ♦ BUREAU DE LA POLICE MUNICIPALE

Horaires d'ouverture :

Lundi, mardi, jeudi et vendredi  
de 9h à 11h

### ♦ SERVICE URBANISME

Le service urbanisme reçoit en mairie sur rendez-vous uniquement :

- le lundi de 9h à 12h  
et de 14h à 16h30
- le mardi de 9h à 12h

Si vous ne recevez pas le bulletin municipal chez vous, n'hésitez pas à contacter la mairie :  
04 76 95 40 44  
mairie@lansenvercors.fr

Publication éditée par la mairie de Lans-en-Vercors, 1 place de la Mairie, 38250 Lans-en-Vercors

Directeur de la publication :

Michaël Kraemer

Directeur de la rédaction :

Michaël Kraemer.

Remerciements à toutes les personnes qui ont participé à la rédaction de ce numéro

Photo de couverture : Régie d'Exploitation des Montagnes de Lans

Maquette : Guillaume Véfour

Mise en page : Mairie de Lans-en-Vercors

Impression : Numéricopie - ZAE Les Geymonds, rue des Tamagnards, 38250 Villard-de-Lans

Imprimé en 2100 exemplaires sur papier certifié PEFC

Distribution : Aquimédia

Cet exemplaire ne peut être vendu. Ne pas jeter sur la voie publique.



19 ▶ 21 DÉCEMBRE 2025

Notre village en fête !

50 ANS  
DE LA STATION

2015  
2025

10 ANS  
DU CAIRN



CONCERT

ANIMATIONS

DEMONSTRATIONS

PARADE

DESCENTE AUX FLAMBEAUX

EXPOSITIONS

PROGRAMME RÉALISÉ EN PARTENARIAT AVEC LES ASSOCIATIONS LOCALES



LANS-EN-VERCORS

LE CAIRN  
LANS EN VERCORS



LANS EN VERCORS

usez le  naturellement !



VERCORS  
naturellement

SUTRANS-MEYRORS EN VERCORS | ENRIRES  
LANS-EN-VERCORS | SAINT-NIZIER DU MOUTONNET