

no  
n° 29

# Les jours de **LANS**

LE JOURNAL  
D'INFORMATION  
DE VOTRE VILLAGE  
**PRINTEMPS 2022**

TOURISME

**DÉMARCHE ENGAGÉE  
POUR FLOCON VERT**

P. 06

MAIRIE

**DE NOUVEAUX OUTILS  
DE COMMUNICATION  
PLUS RÉACTIFS**

P. 08

PRÉVENTION DES RISQUES

**LE DICRIM ARRIVE  
CHEZ VOUS,  
MAIS QU'EST-CE  
QUE C'EST ?**

P. 10



LANS-EN-VERCORS



# SOMMAIRE

P. 03  
LANS EN IMAGES

P. 04  
ENFANCE ET JEUNESSE

P. 05  
CULTURE

P. 06  
TOURISME

P. 07  
ENVIRONNEMENT

P. 08  
MAIRIE

P. 10  
PRÉVENTION DES RISQUES

P. 11  
TRIBUNE POLITIQUE  
ET INFOS PRATIQUES



SUIVEZ-NOUS SUR

[MAIRIE-LANSEVERCORS.FR](http://MAIRIE-LANSEVERCORS.FR)

[COMMUNEDELANSEVERCORS](https://www.facebook.com/COMMUNEDELANSEVERCORS)

INSCRIVEZ-VOUS  
À LA LETTRE  
D'INFORMATIONS



Lans-en-Vercors est labellisée



Lans-en-Vercors est jumelée avec



**TRÉVOU-TRÉGUIGNEC**  
Trestel CÔTE DE GRANIT ROSÉ



LANS EN IMAGES



© Mairie de Lans-en-Vercors

1



© CDSA 38

2

Dans le cadre de la campagne électorale des législatives,  
l'édito du maire est supprimé dans cette édition  
(article L.52-1 du code électoral).



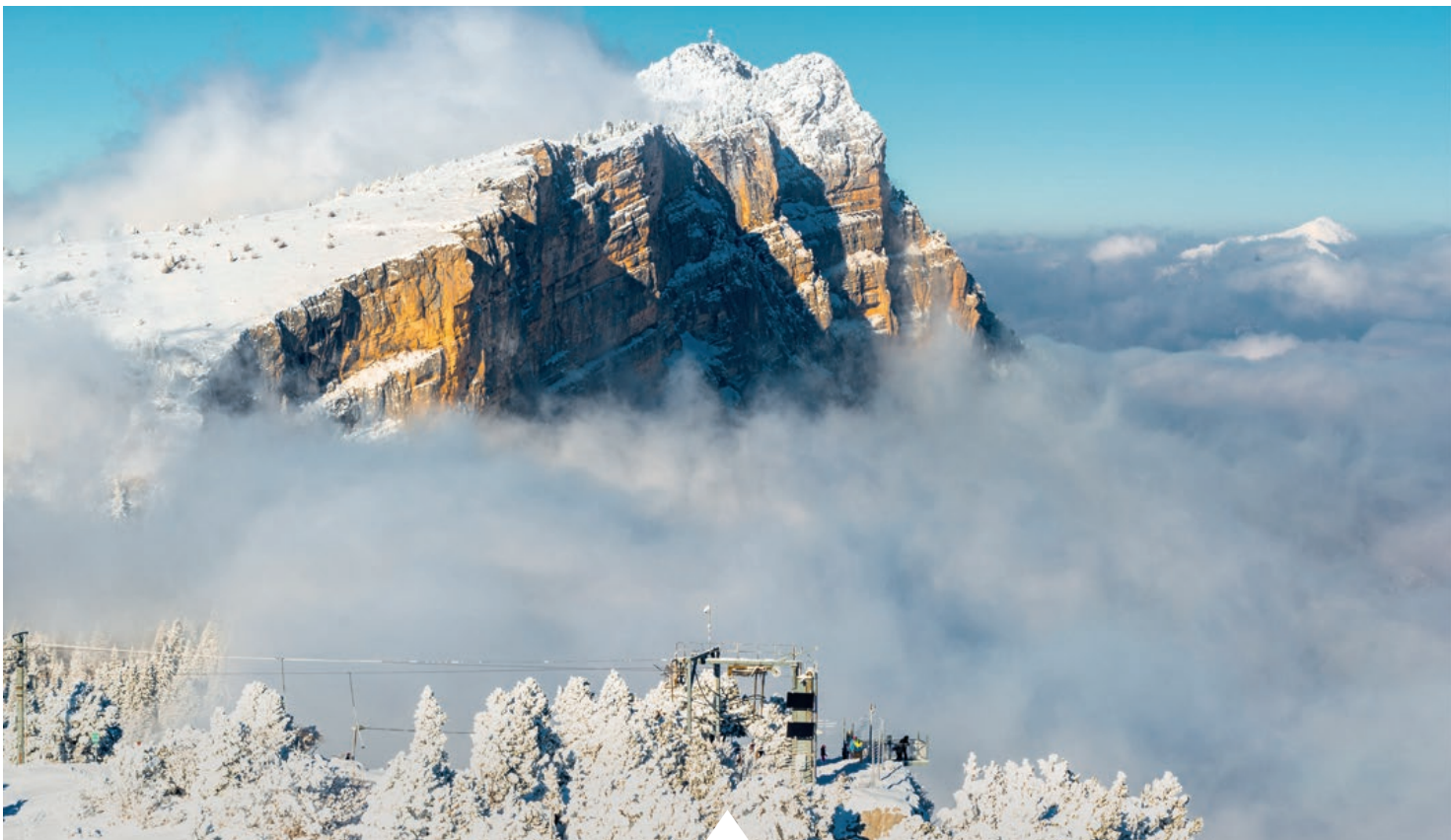
© Le Cairn

3



© Mairie de Lans-en-Vercors

4



© Pierre Lonchamp

5

1. Les animations nocturnes ont attiré un public nombreux et enthousiaste pendant les vacances de février.
2. Le Championnat régional de Para Ski Alpin Adapté, organisé en janvier aux Montagnes de Lans, a été un succès, avec une centaine de skieurs en compétition et ne nombreux spectateurs pour les soutenir !
3. Remise des prix lors de la clôture du festival Jeunes Bobines.
4. Cette année encore, les enfants de la Passerelle ont décoré les tables pour le repas des aînés, du travail d'artiste !
5. Un paysage grandiose, sublimé par une neige en abondance.



## CHANTIERS JEUNES

Tu as entre 14 et 17 ans, tu veux participer aux Chantiers Jeunes Vertaco ? Les dossiers pourront être retirés en mairie en avril.

## INSCRIPTIONS ÉCOLE MATERNELLE

Se présenter en mairie avec le livret de famille, un justificatif de domicile sur la commune de Lans-en-Vercors et un justificatif des vaccinations à jour (carnet de santé ou certificat du médecin traitant) pour éditer un certificat d'inscription à l'école maternelle. Puis prendre rendez-vous auprès de la directrice de l'école avec l'ensemble de ces documents pour établir l'inscription définitive. ■

## L'HEURE DES « GRANDES VACANCES » POUR BÉA

Depuis 1982, avec patience et professionnalisme, Béatrice Repellin a contribué à l'épanouissement de nombreux enfants. En binôme avec l'enseignant, être ATSEM est un travail exigeant. Il s'agit de rassurer, de trouver le geste ou le mot qui apaise pour accompagner les enfants vers l'autonomie : fermeture éclair, bonnet, bobos soignés, lacets, découpage, collage, câlin, goûter, sieste... Nous lui souhaitons une douce retraite bien méritée ! ■



© Mairie de Lans-en-Vercors

## "PLACE AUX JEUNES" : SUR TOUS LES FRONTS POUR LA COMMUNE

Les jeunes du conseil municipal n'ont pas hiberné cet hiver. Ils ont décidé de créer une Junior Association pour financer leur projet de voyage à Paris. A ce titre, ils ont tenu un stand sur le marché de Noël organisé par Lans en Fête où ils ont vendu des gâteaux faits maison. Début janvier, ils ont fait le tour des maisons et commerces candidats au concours des décorations de Noël et ont décerné les prix aux lauréats. Dans la thématique Forêt, ils ont rencontré l'architecte missionné par le Parc naturel régional du Vercors pour travailler sur le projet de rénovation de la cabane de Font Froide et ont pu découvrir le plan "Dans 1000 communes, la forêt fait école" afin de leur permettre d'apprendre à gérer une parcelle forestière. Au printemps, ils continuent sur leur lancée : faire de la matinée de ramassage des déchets une journée éco-village avec de nombreuses animations et organiser un vide-grenier sont leurs prochains chevaux de bataille. ■



© Mairie de Lans-en-Vercors

## ANIMER C'EST DONNER LA VIE, ACCOMPAGNER ET PARTAGER

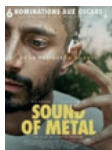
L'équipe de la Passerelle élabore un projet pédagogique qui oriente et organise l'accueil des enfants sur la structure, en donnant une réelle ligne de conduite. Imposé par le Ministère de l'Éducation nationale, de la Jeunesse et des Sports, il découle directement du projet éducatif du territoire intercommunal. Ce projet, destiné à développer les compétences des enfants accueillis (savoirs, savoir-faire et savoir-être), permet de fixer des objectifs à remplir et à les évaluer tout au long de l'année, ainsi que d'établir le fonctionnement de la structure et les modalités de travail de chaque agent. L'équipe organise ainsi les activités de la pause méridienne, de l'accueil du soir, des mercredis et des vacances autour de quatre axes : grandir, vivre ensemble, s'ouvrir et être serein. Le projet pédagogique est retravaillé chaque année, il est disponible au bureau de l'accueil de loisirs. ■

## ON A AIMÉ... À LA MÉDIATHÈQUE



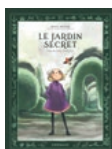
**Notre-Dame-des-Plantes,**  
de Gilles Clément,  
éd. Bayard, 2021.

L'écrivain, jardinier, paysagiste, et botaniste Gilles Clément imagine avec malice ce que pourrait devenir la future cathédrale en reconstruction, avec le parvis transformé en jardin d'approche, la nef accueillant une serre dont une vigne produirait le vin de messe, et une friche folle qui descendrait jusqu'au fleuve... Inspirant, et en accord avec la symbolique de l'édifice !



**Sound of métal,  
de la musique au silence,**  
DVD de Darius Marder,  
SPHE, 2021.

L'histoire est pourtant simple : un batteur perd petit à petit l'ouïe. La bande son est tellement incroyable que le réalisateur réussit à nous plonger dans la tête du musicien et à nous faire ressentir tous ses sens. Le jeu d'acteur est touchant et sensible, bref, un film impressionnant, une véritable expérience !



**Le jardin secret,**  
BD jeunesse de Maud  
Begon, Dargaud, 2021

Mary, jeune orpheline capricieuse, se retrouve propulsée dans un monde inconnu, un étrange manoir anglais. Un jardin mystérieux va attiser sa curiosité. Au contact de cette nature Mary se transforme. Elle va apprendre à aimer, découvrir la patience... Une adaptation pétillante et poétique du roman de Frances H. Burnett. À partir de 8 ans. ■

## LE CAIRN, UN CENTRE CULTUREL ENGAGÉ POUR LA CRÉATION ARTISTIQUE



Bénéficiaire d'expériences plurielles, mutualiser des compétences et favoriser le rayonnement des différentes structures, sont autant d'atouts pour participer activement à des réseaux professionnels.

Le Cairn est engagé au sein du GR38, qui regroupe les acteurs culturels du milieu rural de l'Isère, ainsi que du Maillon, la fédération régionale du réseau national Le Chainon. Les adhérents de ces réseaux mettent en commun leurs repérages de compagnies artistiques émergentes, organisent des festivals destinés aux programmeurs de salles de spectacle, et favorisent ainsi la diffusion de spectacles de qualité sur les territoires.

L'engagement dans ces démarches collectives est particulièrement important pour bénéficier de l'expérience de chacun des adhérents de ces réseaux, soutenir les compagnies artistiques locales et travailler collectivement pour faire vivre le spectacle vivant.

Chaque année, le Cairn participe au festival Région en Scène, pour soutenir les compagnies artistiques repérées par les adhérents et découvrir des spectacles susceptibles de rejoindre la programmation culturelle. ■

## LA MÉDIATHÈQUE ET SES BÉNÉVOLES : UNE VRAIE ÉQUIPE !

Plus d'une quinzaine de bénévoles participent depuis sa création à la vie de la médiathèque, en donnant du temps pour accompagner cet équipement. L'éventail des possibilités est large : accueil du public, prêt et retour des documents, rangement, équipement et réparation des livres, participation à des animations...

Le lien avec l'équipe de salariées s'appuie sur des temps d'échanges réguliers, des formations, des rencontres professionnelles, ou encore des sorties culturelles. Les bénévoles sont souvent impliqués dans la vie culturelle et sociale du territoire (par exemple dans l'association les Chiffonnières, ou dans des festivals du plateau), et leurs expériences apportent un éclairage riche sur l'activité et l'identité de la médiathèque.

Cette année, une charte vient préciser et consolider le rôle de chacun, et permet d'accueillir de nouvelles participations. Alors, n'hésitez plus, rejoignez l'équipe ! ■

## DES VACANCES ENNEIGÉES ET FESTIVES

La saison d'hiver 2021-22 a bien démarré pour l'ensemble des acteurs de la commune. L'enneigement important a permis une ouverture anticipée des domaines skiables, les animations ont presque toutes pu se dérouler comme prévu et le festival Jeunes Bobines a accueilli près de 2000 spectateurs dans les salles obscures.

L'activité a donc été soutenue durant les vacances de Noël, pour le plus grand plaisir des socioprofessionnels, des vacanciers et des habitants. ■

## DEUX PISTES POUR LE SKI DE RANDONNÉE

Un nouveau balisage sur le domaine des Montagnes de Lans : deux itinéraires, un bleu et un rouge, ont été ouverts pour la pratique du ski de randonnée sur piste, grâce au soutien du Département de l'Isère. Une initiative, couplée à des actions de sensibilisation, qui a été saluée par les pratiquants, novices ou expérimentés.

Une enquête qualitative, effectuée par la mairie en partenariat avec l'OTI Vercors, permettra de faire évoluer le projet pour la prochaine saison. ■



© OTI Vercors

# DÉMARCHE ENGAGÉE POUR FLOCON VERT

## FLOCON VERT : UNE DÉMARCHE DE DÉVELOPPEMENT DURABLE OÙ LA PARTICIPATION EST AU CŒUR DU LABEL.

Le label Flocon Vert permet d'allier plaisir de la montagne et responsabilité, en informant des actions positives menées par les stations de montagne lancées dans la transition sociale, environnementale et économique. Ce label a été co-construit par l'association Mountain Riders pour les acteurs de la montagne et certifié par le secteur associatif, le monde universitaire ainsi que par l'ADEME (Agence de l'Environnement et de la Maîtrise de l'Énergie). Il est également reconnu par l'Association Nationale des Maires de Station de Montagne, à laquelle adhère la commune.

Le premier comité de pilotage s'est réuni le 10 janvier afin de définir la méthodologie à mettre en œuvre dans le cadre de la démarche de labellisation. Ce comité est composé des trois porteurs du projet :

la mairie, la Régie d'Exploitation des Montagnes de Lans et l'Office de tourisme intercommunal, représentés par les élus et les techniciens référents.

La réflexion est globale et se veut participative. Dans ce cadre, des groupes de travail vont être constitués lors de l'atelier de lancement le jeudi 10 mars au Cairn. A cette occasion, les acteurs du tourisme et du développement durable sont invités à venir participer et à s'engager dans la démarche aux côtés de la commune.

L'objectif est d'obtenir le label au printemps 2023. C'est grâce à la mobilisation de tous que ce projet pourra aboutir et s'inscrire dans le temps, au gré des évolutions du label, dans une démarche constante de progrès. ■



© OTI Vercors

## MATINÉE ÉCO-VILLAGE

La prochaine matinée de ramassage se déroulera le samedi 7 mai à 9h. Le rendez-vous est donné à l'Aigle et au pied des pistes de ski alpin à la station.

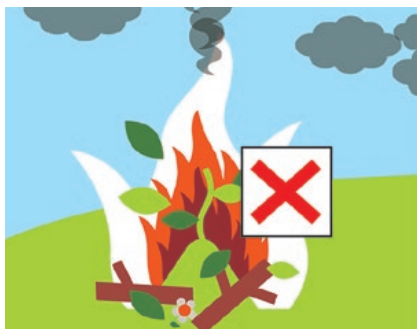
Avant de partir à l'assaut des déchets restés enfouis sous la neige, un petit déjeuner convivial zéro-déchets sera proposé en partenariat avec les commerçants locaux. ■

## JOYEUX ANNIVERSAIRE !

Le composteur installé derrière l'église fête sa première année de mise en service. L'occasion de rappeler les bons usages : pas de viande, pas de produits laitiers, mais pour lui aussi 5 fruits et légumes par jour. Bien le nourrir lui assurera pérennité et longévité, pour un compost de qualité. ■

## LE BRÛLAGE À L'AIR LIBRE ? INTERDIT !

Cette activité, pourtant largement pratiquée, génère une pollution atmosphérique toxique pour la santé et l'environnement, et présente des risques d'incendie.



## GRAND MÉNAGE DU CÔTÉ DES CONSIGNES DE TRI !



Nouveauté dès le 1er avril 2022 (non ce n'est pas un poisson, c'est vrai !) : le conteneur bleu disparaît. À cette date tous les papiers vont rejoindre les emballages dans le conteneur jaune. Petit rappel des consignes :

- **Conteneur jaune** : les emballages en plastique (bouteilles, flacons, sacs plastiques fins, barquettes), en métal (canettes, capsules, conserves, aérosols vides), en cartonnette (briques alimentaires, carton fin) ainsi que les papiers (enveloppes, sacs en kraft, journaux).
- **Conteneur vert** : le verre en vrac (bouteilles, bocaux, pots).
- **Conteneur noir** : les ordures ménagères résiduelles en sac fermé, issues du nettoyage d'un local ou foyer non dangereux et non valorisables localement.
- **Conteneur cartons** : les cartons d'emballages pliés, les cartons de livraison pour les commerçants en complément des bennes carton de la déchèterie, afin d'éviter le dépôt dans les autres conteneurs. ■

## ATLAS DE LA BIODIVERSITÉ COMMUNALE : CONNAÎTRE, PROTÉGER, VALORISER

Cette démarche est portée et animée par le Parc naturel régional du Vercors en partenariat avec 38 communes, dont Lans-en-Vercors. Elle concerne quatre grandes thématiques : les chauves-souris, les insectes pollinisateurs, les arbres remarquables et les haies, les zones humides.

Acquises de façon scientifique ou participative, les connaissances naturalistes permettront d'identifier les enjeux de préservation. L'atlas constituera un outil d'information et d'aide à la décision, qui facilitera l'intégration des enjeux de biodiversité dans les démarches d'aménagement et de gestion. La démarche permettra aussi de définir un projet de préservation et de valorisation de la biodiversité, par exemple via des animations pédagogiques ou des sorties de découverte.

Un comité de suivi communal ou groupe local, ouvert à tous, est en cours de constitution et se réunira tout au long de la démarche.

Prochain rendez-vous : mercredi 16 mars à 20h, en salle Saint-Donat ! ■

## DERNIERS CHIFFRES DE LA POPULATION

Selon les dernières enquêtes de recensement effectuées entre 2017 et 2021, au 1er janvier 2022 la population totale de Lans-en-Vercors est estimée à 2795 habitants. Elle est relativement stable depuis les 5 dernières années. ■

## UN NOUVEAU CONSEILLER MUNICIPAL



© Mathis Coste

Mathis Coste remplace Valérie Simorre dans le groupe de la minorité. Il intervient dans les commissions : finances, vie associative et

tourisme, enfance-jeunesse et dans les comités consultatifs infrastructures et coordination scolaire et périscolaire. ■

## BIENVENUE À STÉPHANE BUISSON

Depuis le 1er décembre, Stéphane Buisson a intégré l'équipe des services techniques. Ce nouvel agent polyvalent intervient sur les différentes missions et plus particulièrement sur la mécanique. ■



© Mairie de Lans-en-Vercors

## DES NOUVEAUX OUTILS DE COMMUNICATION PLUS RÉACTIFS



© Mairie de Lans-en-Vercors

Deux nouveaux outils de communication ont vu le jour au sortir de l'hiver : une page Facebook et une lettre d'information. Ces outils numériques correspondent aux moyens de communication les plus consultés par les administrés, selon le Baromètre de la communication locale.

La page Facebook « Commune de Lans-en-Vercors » publie des actualités, au minimum deux fois par semaine, et la lettre d'informations arrive directement dans les boîtes mail (sur inscription), une fois par mois. Les contenus et les temporalités de publication sont complémentaires entre eux et avec les autres outils existants, comme le site internet et le bulletin municipal. Ces outils sont gérés et administrés par le service Vie locale, Attractivité et Développement durable en lien avec les élus de la commission communication. Ils ont fait l'objet d'une délibération en conseil municipal.

♦ *Pour recevoir les dernières actualités, abonnez-vous en envoyant un courriel à [mairie@lansenvercors.fr](mailto:mairie@lansenvercors.fr).* ■

## SUIVI DE PROJET : RÉNOVATION DES BÂTIMENTS COMMUNAUX

Fin 2021, un groupe d'experts s'est réuni pour choisir un programmiste afin de réaliser l'étude de programmation de la rénovation des bâtiments communaux. Quatre premiers dossiers ont été reçus et étudiés, dont deux ont ensuite été sélectionnés pour élaborer une proposition complète. Un projet s'est tout de suite démarqué et a été retenu, celui du cabinet Florès, basé à Lyon. Sa motivation et sa connaissance du territoire permettront que l'étude et les propositions soient en adéquation avec l'identité de la commune.

Le bâtiment de la mairie, la Poste, l'école, la salle des fêtes et la cure sont au cœur de ce projet ambitieux. Au programme : des bâtiments accessibles aux personnes à mobilité réduite, moins énergivores et plus autonomes, qui correspondent aux besoins réels de la commune, des associations et des habitants. Les acteurs et les administrés seront consultés prochainement. ■



## INFIRMIERS : DÉPART DE JEAN-PAUL, ÉLODIE ET LAURE ARRIVENT

Il y a plus de 20 ans, Jean Paul reprenait le cabinet d'infirmiers à Lans-en-Vercors. Durant toutes ces années il a développé le maintien à domicile à Lans et sur tout le plateau, notamment en favorisant le dialogue entre les professionnels de santé et les services sociaux et associatifs.

Il a, par la suite, été un membre fondateur de la Maison de Santé Pluriprofessionnelle de Lans et aussi co-fondateur de la Communauté Professionnelle Territoriale de Santé du Vercors.

Avec son équipe, plus de 90% des personnes décédées ont pu finir leurs jours dignement à leur domicile. Ses qualités d'empathie, professionnelles, amicales, ont fait de lui une personne incontournable dans le pays.

Il laisse derrière lui un grand vide. Son équipe, Aurélie, Marlène, Sophie et Alberto, renforcée par l'arrivée de Laure Perceval et Elodie Medina, reprend le flambeau. La barre est haute, mais l'équipe reste motivée pour maintenir ce que Jean Paul a su créer pendant toutes ces années. ■



# ÉTAT CIVIL 2021

## NAISSANCES

Matti ZOZ  
Nils LE GUILLOU  
Tom IDELON  
Magnolie KOSANOUVONG  
Tobias WOLYNIEC  
Erwan BONNEFOY  
Naïs ELDIN  
Flavio APRAHMIAN  
Ondine THÉVENOT DESJONQUERES  
Gaby ALVES  
Faustine CARRERA  
Flora RENAUDIN  
Soa JANTET  
Daphné ARBOUSSET  
Mathilde PRADAL  
Adèle MANEVAL AUGRY  
Rémi GERVASONI  
Alix MOTTAZ  
Lou GAUDET-TRAFFY  
Maylon JALLIFFIER-VERNE

## MARIAGES

Mathilde SAPPEY et Guillaume COLLAVET  
Manon JUHEL et Jordan AGULLO  
Cécile CLÉMENT et Meurig WHITTAKER  
Sophie CARANHAC et Philippe PAGE

## DÉCÈS

Guy GIMOND  
Rolande SERRADURA née RAVIX  
David GHERARDI  
Martine BOCQUET née PACHURKA  
Blanche IDELON née COING  
Pascale MASSON  
Georges GOUY-PAILLER  
Hélène ROCHE née CLOT-GODARD  
Renée BKOUCHE née AZRANE  
Serge PASQUALON  
Yvette HOLBERT née TOUTÉE  
Simone, Odile ACHARD-PICARD  
Pascale RAVIX  
Janine ROUX-FOUILLET née DAVID  
André ROLLAND-MUQUET  
Michel GOYET  
Nicolas DUFFAUT

*Listes non exhaustives réalisées en fonction des autorisations préalablement signées par les ayants droits.*



## VEILLE DES PERSONNES VULNÉRABLES

Une veille sur les personnes vulnérables (isolées, âgées ou en situation de handicap) est en cours. Elle permet une intervention efficace et ciblée en cas de déclenchement du Plan Communal de Sauvegarde. Vous souhaitez être inscrit sur le registre des personnes vulnérables, il vous suffit de contacter le CCAS au 04 76 95 40 44. Vos coordonnées seront collectées et enregistrées (en toute confidentialité) afin que vous puissiez bénéficier de la meilleure prise en charge possible. ■

## CITOYEN ENGAGÉ, C'EST VOUS !

Dans la continuité de son organisation du Plan Communal de Sauvegarde (PCS), la commune est inscrite sur la plateforme publique de bénévolat « [jeveuxaider.gouv.fr](http://jeveuxaider.gouv.fr) » pour une mission de sécurité civile. Vous souhaitez agir dans l'intérêt général de votre commune ou venir en aide à vos voisins, inscrivez-vous ! Une mission simple pourra vous être confiée et cela permettra aux agents communaux et aux services de secours de se consacrer à des missions plus complexes.

◇ Inscription : [www.jeveuxaider.gouv.fr/missions-benevolat/16696/benevolat-mairie-de-lans-en-vercors-lans-en-vercors](http://www.jeveuxaider.gouv.fr/missions-benevolat/16696/benevolat-mairie-de-lans-en-vercors-lans-en-vercors). ■



## LE DICRIM ARRIVE CHEZ VOUS, MAIS QU'EST-CE QUE C'EST ?

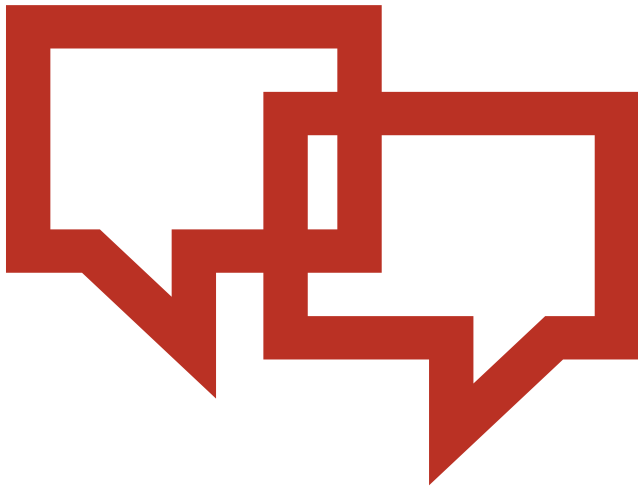
Tout comme le Plan Communal de Sauvegarde, le Document d'Information Communal sur les Risques Majeurs (DICRIM) a été mis à jour. Ce document reprend les risques identifiés dans le PCS. Son but est de faire connaître à l'ensemble de la population les risques auxquels la commune pourrait être exposée. Il informe sur les consignes de sécurité à suivre en cas de survenance d'un évènement grave et les mesures conservatoires à adopter. Le plus grand risque, c'est de ne pas savoir réagir ! Avec le DICRIM vous allez être capable, en cas d'évènement majeur, d'assurer votre propre sécurité. Vous pouvez le télécharger sur le site internet de la commune dans la rubrique Cadre de vie/Sécurité. Il est aussi à votre disposition à l'accueil de la mairie, au Cairn et à l'office de tourisme ou envoyé à votre domicile sur simple demande au 04 76 95 40 44. ■



© Mairie de Lans-en-Vercors

## LE NOUVEAU PLAN COMMUNAL DE SAUVEGARDE EST OPÉRATIONNEL

Nouveau, parce que s'il en existait déjà un depuis 2013, ce document obligatoire pour la commune a été entièrement réécrit pour s'adapter à de nouveaux risques. Déclenché soit par le maire, soit par l'autorité préfectorale, l'objectif du PCS est de mettre en œuvre une organisation prévue à l'avance au niveau communal en cas de survenance d'évènements graves afin de protéger les personnes, les biens et l'environnement. Ainsi, la coordination avec les services extérieurs (préfecture, secours, forces de l'ordre...) est facilitée. Onze risques y sont recensés : inondation, avalanche, mouvements de terrain et séisme, incendie (feu de forêt et d'espace naturel), météorologie (fortes chaleurs et canicule, vent violent, neige et verglas), transport de matières dangereuses, menaces majeures, personne égarée, accident (routier et aérien), coupure de réseau (électricité, eau), pollution des eaux. ■



## LA MAJORITÉ

Pour la seconde année consécutive, nous n'avons pas pu nous réunir pour les traditionnels vœux du maire, un moment de partage convivial. Osons l'optimisme ! Souhaitons que la pandémie impacte moins nos vies ces prochains mois et que cette nouvelle année 2022 soit plus sereine. L'équipe municipale a été légèrement remaniée, la mairie a vu une réorganisation interne de ses services pour une meilleure réactivité. Il convient de souligner ici l'implication de nos agents communaux qui nous ont aidés à maintenir des services de qualité dans le souci du bien commun et de la collectivité. Remercions aussi l'ensemble du conseil municipal et le conseil municipal jeunes qui ont su répondre présent dans les différentes commissions, pour tout le travail réalisé et les projets qui ont pu être engagés pour améliorer notre quotidien ainsi que notre environnement. Forte de sa cohésion et de son dynamisme, l'équipe municipale continuera de s'employer à mettre en œuvre des valeurs de citoyenneté, de solidarité et de bien vivre ensemble.

## LA MINORITÉ

Au moment où nous écrivons ces quelques lignes, plusieurs informations contradictoires nous parviennent sur la crise sanitaire et sa gestion. D'un côté le nombre de cas positifs qui atteint des niveaux encore extrêmement élevés, et de l'autre des annonces gouvernementales sur de futurs allègements des restrictions. Ces perceptions contradictoires ont été vécues par toutes et tous depuis tant de mois ! Des écoles ouvertes, mais des classes qui ferment ; des gestes barrière que l'on respecte, mais le virus qui passe à travers ; des équipes de travail diminuées, mais des engagements à respecter ! Il est important de rappeler combien chacun d'entre nous (élus, agents, enseignants, professionnels de santé, citoyens) a contribué pendant ces 2 ans à la continuité des services publics. Espérons que cette fin d'hiver marque une étape importante vers le retour à la vie sociale. Puisse cet épisode nous rappeler combien il est important de pouvoir nous rencontrer, nous côtoyer, coopérer, échanger et travailler ensemble.



### ♦ MAIRIE DE LANS-EN-VERCORS

1, place de la Mairie  
38250 Lans-en-Vercors  
Horaires d'ouverture :  
• Lundi, mercredi, jeudi et vendredi de 9h à 12h et de 14h à 17h  
• Mardi de 8h à 12h et de 14h à 17h  
04 76 95 40 44  
mairie@lansenvercors.fr  
www.mairie-lansenvercors.fr

### ♦ BUREAU DE LA POLICE MUNICIPALE

Horaires d'ouverture :  
Lundi, mardi, jeudi et vendredi de 9h à 11h

### ♦ SERVICE URBANISME

Horaires d'ouverture :  
• Lundi de 9h à 12h (au téléphone à partir de 8h30) et de 14h à 16h  
• Mardi de 8h à 12h

### COVOITURAGE

La CCMV a ouvert une ligne de covoiturage Lans - Seyssins, une démarche économique et écologique.

Plus d'informations : [www.illicov.fr](http://www.illicov.fr)

---

**Si vous ne recevez pas le bulletin municipal chez vous, n'hésitez pas à contacter la mairie :**  
04 76 95 40 44  
[mairie@lansenvercors.fr](mailto:mairie@lansenvercors.fr)

---

Publication éditée par la mairie de Lans-en-Vercors, 1 place de la Mairie, 38250 Lans-en-Vercors.

**Directeur de la publication :**

Michaël Kraemer.

**Directeur de la rédaction :**

Michaël Kraemer.

**Remerciements** à toutes les personnes qui ont participé à la rédaction de ce numéro.

**Photo de couverture :** Adobe Stock / Jollier **Maquette :** Guillaume Véfour.

**Mise en page :** Mairie de Lans-en-Vercors.

**Impression :** Numéricopie, ZAE Les Geymonds, rue des Tamagnards, 38250 Villard-de-Lans  
Imprimé sur papier certifié PEFC.  
Distribué par La Poste.

**Cet exemplaire ne peut être vendu. Ne pas jeter sur la voie publique.**



# Les OGRES de BARBACK

VEN. 13 &  
SAM. 14 MAI  
20H30  
LE CAIRN



[WWW.LESOGRES.COM](http://WWW.LESOGRES.COM)

